

“如恩专访：材料是表达新旧对话的方式，可以讲述建筑的形成”

有方; June 2021

<https://www.archiposition.com/items/0e92103509>

有方
POSITION

有方
POSITION

建筑报道
News

项目
Project

视频
Video

专辑
Series

旅行报名
Travel

行业招聘
Jobs

招标竞赛
Competition

有方服务
Service



登录后投稿

如恩专访：材料是表达新旧对话的方式，可以讲述建筑的形成

编辑：原源 | 2021.06.10 20:09

关于昨日发布的如恩新作：福州茶馆八个提问，走近项目背后的更多细节



▲ 受访：郭棉恩、胡如珊，如恩设计研究室创始人

Q&A

Q 福州茶馆项目引人注目的一点，在其内部的木结构是自外地搬运至福州。这个决定的背后有什么故事？

A 茶馆内的古代木结构是业主从一位私人藏家处购得，这位藏家在古代木质结构的保护和修复方面很有研究。这栋木结构原本是清朝古宅。在项目开始之前，业主简要地跟我们沟通了他的想法：想要为这栋古建筑搭建一个外壳。从设计最开始，我们就希望这个木构不只是作为一个背景存在，而是希望观者能够环绕它的内部和外部，从多个角度进行体验。

所以我们决定使用厚重的夯砼墙体包裹木结构，并设计了一个夹层楼。当客人走上夹层楼后，他可以从木结构的外部进行不同角度的观察。从建筑的视角来看：木结构位于整个建筑的中心，周围环绕着夯砼结构，铜制屋顶高架于墙体之上，与室内木结构的屋顶线相呼应。整栋建筑就好像一处庇护所。

热门标签

中国空间研究计划

建筑师在做什么

建筑师访谈

建筑讲座

有方招聘

行走中的建筑学

项目

视频

更多推荐



“哈利波特”94站台旁的煤场将变身大型商业综合体



安东尼奥尼的取景：深度空间



150张照片+策展人专访：“未知城市”建筑装置影像展现场速速 | 有方报道



李舒：像朝圣一样地去画画



第一届中国建筑传媒奖最佳建筑奖入围作品：香港湿地公园

“如恩专访：材料是表达新旧对话的方式，可以讲述建筑的形成”

有方; June 2021

<https://www.archiposition.com/items/0e92103509>

有方
POSITION

有方

建筑报道
News

项目
Project

视频
Video

专辑
Series

旅行报名
Travel

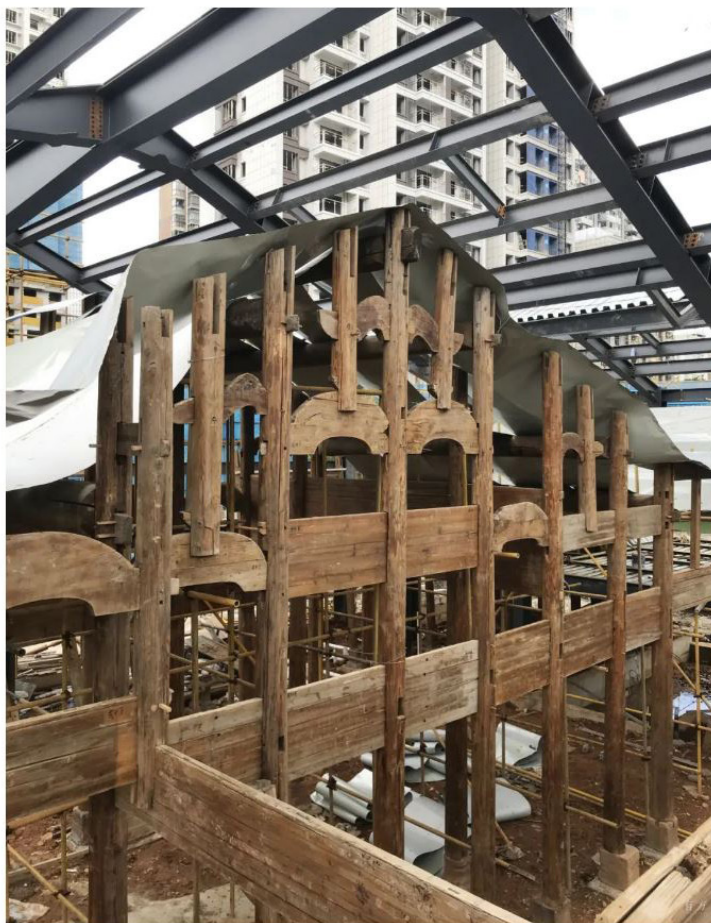
行业招聘
Jobs

招标竞赛
Competition

有方服务
Service



登录后投稿



专访 | 赵磊：从公民建筑到有方

订阅有方最新资讯

填写您的邮箱

立即订阅



“如恩专访：材料是表达新旧对话的方式，可以讲述建筑的形成”

有方; June 2021

<https://www.archiposition.com/items/0e92103509>

有方
POSITION



“如恩专访：材料是表达新旧对话的方式，可以讲述建筑的形成”

有方; June 2021

<https://www.archiposition.com/items/0e92103509>

有方
POSITION

Q 第一次了解到“挪运置入木结构”的诉求时，当时的反应是怎样的？如恩在ARCHINESIA专访中曾提及，团队每月可能接到逾40个项目邀请，但会非常慎重地辨别、并只接受其中“对的项目”；那么福州茶馆对如恩的吸引之处为何？是否与此木构有关？

A 我们有很多项目都需要对现有的历史建筑进行介入和改造，但福州茶馆是我们遇到的第一个，需要用全新建筑来容纳旧结构的项目。我们需要采用完全不同的设计方法，很有挑战。这个项目也让我们通过实践与过去、现在和未来开展对话。



摄影：陈颢

Q 在木结构置入为新建筑的一部分的过程中，遇到过技术或设计上的困难吗？后续如何解决？

A 其中最大的难题之一是木结构几何形状所带来的不确定性。清代建造者使用的工具和测量系统显然不同于现在。几百年过去了，木制构件明显出现了不同程度的老化与损坏。整个结构经过拆卸、重组，对比我们之前收到的测量数据，又有了一定的出入。

为了将自然光线引入室内，我们的方案里涉及将两个大型金属光井结构置入木结构之中。但由于测量数据的准确性问题，当我们在现场完成木结构的组装后，发现采光井离木屋椽太近。我们又不得不在现场重新测量并快速调整天窗开口。这个棘手的难题完全出乎我们的意料，所幸后来快速找到了解决方案。整个项目最终的呈现效果也很好。

“如恩专访：材料是表达新旧对话的方式，可以讲述建筑的形成”

有方; June 2021

<https://www.archiposition.com/items/0e92103509>

有方
POSITION



“如恩专访：材料是表达新旧对话的方式，可以讲述建筑的形成”

有方; June 2021

<https://www.archiposition.com/items/0e92103509>

有方
POSITION

△ 施工现场 ©如恩设计研究室

Q John Thomson镜头里的福州金山寺，作为设计灵感来源，让人印象深刻。这个意象是在接触项目之初就浮现？还是在设计推敲的过程中记起？

A 在项目早期设计团队开始研究福州历史时，我们就了解到了约翰·汤姆森的这组摄影作品。因为要把现有的木结构环绕起来，我们认为这是一个很好的隐喻。建筑的构成元素清晰地显露出来。

金山寺在福州历史中的角色带领我们延展至福州的海洋文化，并营造出临近水域的感觉。这也是为什么我们决定在设计中引入水池，既填补了场地，又倒映出了建筑。



△ 约翰·汤姆森，《岛塔》，1871

“如恩专访：材料是表达新旧对话的方式，可以讲述建筑的形成”

有方; June 2021

<https://www.archiposition.com/items/0e92103509>

有方
POSITION



▲ 摄影：陈颢

Q 与栖息于河流中浮石之上的金山寺不同，福州茶馆周边是林立的住宅，这一外部环境的区别对设计有什么影响吗？

A 我们希望观者的注意力能够聚焦在古宅之上。对建筑外部的过多关注会消磨对于历史建筑应有的尊重。虽然从外部看来，建筑基本上是封闭的，但实际上我们在很多地方都设有开窗，让自然光线投射进建筑内部。

另外有趣的一点是，如今的金山寺附近已经造起了大桥和高楼，是一片繁忙的城市景象。约翰·汤姆森镜头里的画面已不复存在。

Q 与栖息于河流中浮石之上的金山寺不同，福州茶馆周边是林立的住宅，这一外部环境的区别对设计有什么影响吗？

A 我们希望观者的注意力能够聚焦在古宅之上。对建筑外部的过多关注会消磨对于历史建筑应有的尊重。虽然从外部看来，建筑基本上是封闭的，但实际上我们在很多地方都设有开窗，让自然光线投射进建筑内部。

另外有趣的一点是，如今的金山寺附近已经造起了大桥和高楼，是一片繁忙的城市景象。约翰·汤姆森镜头里的画面已不复存在。



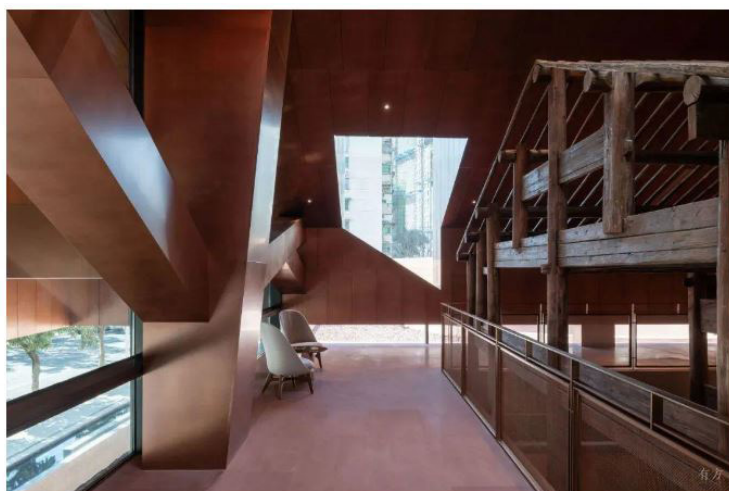
有方

“如恩专访：材料是表达新旧对话的方式，可以讲述建筑的形成”

有方; June 2021

<https://www.archiposition.com/items/0e92103509>

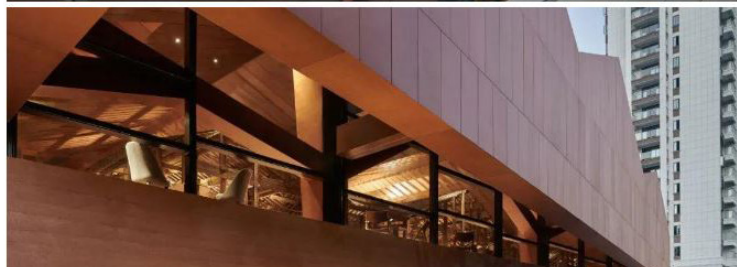
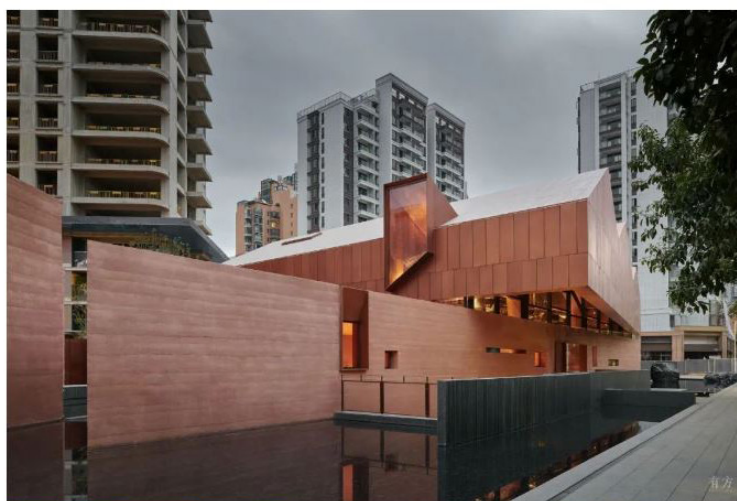
有方
POSITION



△ 摄影：陈颢

Q 如上海大戏院中铜条饰墙与上层石材的轻重对比，及雪花秀首尔旗舰店中黄铜网格营造的整体感，如恩对材料的选择一直予人深刻印象。能以福州茶馆的铜制屋顶、夯砼墙体等为例，分享一下设计时敲定材料的过程吗？

A 对我们来说，材料是一种表达新旧对话的方式。譬如，夯砼是传统建筑材料的现代改良。这种材料的使用在中国北方、南方，以及世界各地都有数千年的历史。着色又赋予了它朴实和抽象的意味。铜制屋顶与夯砼的颜色相得益彰，但如果从质地以及制造过程的角度来看，两种材料又截然不同。夯砼由施工人员手工打造，而屋顶则由机器生产。材料可以讲述建筑的形成。对我们来说，它恰恰反映了整个社会的技术和文化价值。

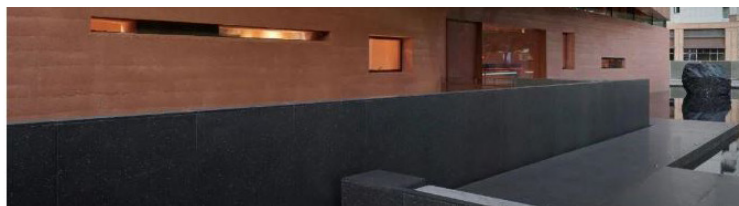


“如恩专访：材料是表达新旧对话的方式，可以讲述建筑的形成”

有方; June 2021

<https://www.archiposition.com/items/0e92103509>

有方
POSITION



上海大戏院细部 摄影: Pedro Pegenaute

“如恩专访：材料是表达新旧对话的方式，可以讲述建筑的形成”

有方; June 2021

<https://www.archiposition.com/items/0e92103509>

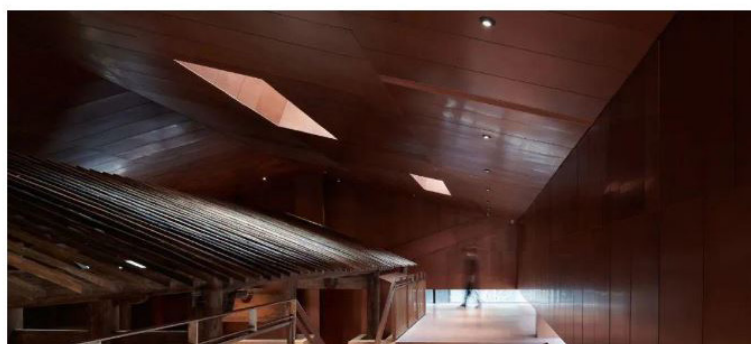
有方
POSITION



发，并希望每个项目在历史语境中都能找到自己的意义和目的。

福州项目背后是这样一段历史。我们所处的时代，传统文化价值观正被沉迷于高速发展的社会所侵蚀。福州茶馆的业主提供了一个很好的契机，让我们能自由重塑、重释。我们意在创造丰富的空间体验，让观者不仅可以欣赏到这件珍贵木构，同时也认识到其与它的庇护所之间的联系和区别。我们还希望通过材料的不同肌理与属性（粗糙的夯砭、光滑的金属框架、木结构），以及它们彼此之间的相互作用来表达社会文化的复杂性。

我们不是简单地重复过去的实践，而是通过建筑元素的清晰勾勒、构造方式来表达历史的连续性，并更好地构画未来。



“如恩专访：材料是表达新旧对话的方式，可以讲述建筑的形成”

有方; June 2021

<https://www.archiposition.com/items/0e92103509>

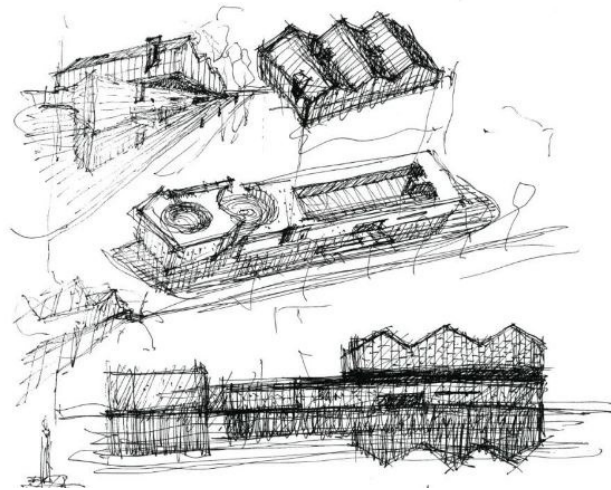
有方
POSITION



Q 面对快速城市化对传统文化与文化认同的侵蚀，如恩对建筑师于其间可发挥的正向作用是否有信心？有哪些具体建议可分享？

A 当然有信心。建筑师是一个对学识要求非常广的职业。我们中的大多数不仅精通建造技术，在艺术、文学、哲学、历史等人文学科方面也有很强的知识背景。在设计实践中，我们会带入我们对社会与文化现象的思考，并且也希望我们的建筑实践能够产生文化影响力。通过回溯过去，为未来提供一种解决方案。

建筑师每天和不同的业主们打交道。他们可能是政府机构、私人开发商或文化机构。无论是谁，他们的决定都会给社会带来相对持久的影响。我们相信，建筑师可以通过讨论、对话以及切实的设计方案，在一定程度上影响和引领社会中的重大变革。我们也希望建筑师能够用建筑作品给公众带来一种改变，让公众求新求快的态度转变成一种内省和反思。通过根植于历史与传统文化的建筑作品，更好地了解我们在历史中所处的位置。



福州茶馆草图 © 郭锡恩 Lyndon Neri

本文版权归有方所有；图片由如恩设计研究室授权发布，版权归原作者所有。欢迎转发，禁止以有方编辑版本转载。

关键词：[人物](#) [有方专访](#)

👍 0 ☆ 0

🗨️ 0



上一篇：[评标结果公布：前海深港广场方案设计及全过程设计咨询服务国际招标](#)

下一篇：[如恩新作：福州茶馆](#)